



Une ressourcerie sur le campus de Lille 1 : Quels besoins et quelle organisation ?

SOMMAIRE

1. Socio-démographie des étudiants habitants en résidence

universitaire CROUS sur le campus de Lille 1

Quel est le profil des étudiants interrogés ? Sexe, âge, origine, cycle universitaire, etc.

2. Habitudes de consommation, participation et ateliers

Quels types d'objets achètent les étudiants en chambre Crous sur le campus de Lille 1 ? Est-ce qu'ils sont prêts à louer des objets ?

3. Grille typologique des structures du réemploi

Comparaison entre différentes structures du réemploi sur la région

4. Recommandations

Suite à l'étude quantitative et qualitative quel type d'offre et quel fonctionnement devraient adopter la ressourcerie

Une ressourcerie sur le campus de Lille 1, voilà le projet de deux anciens étudiants du Master APIESS. Mais avant toutes concrétisations, il est nécessaire de convaincre les futures parties prenantes du bien fondé d'un tel projet. C'est dans ce but que nous avons réalisé une étude de faisabilité qui repose sur une étude qualitative et une enquête quantitative. Celles-ci permettent d'identifier les besoins auxquels la ressourcerie pourra répondre et de proposer des recommandations quant à son fonctionnement afin qu'elle assure au mieux ces fonctions compte tenu du lieu d'implantation et du public visé.

Choix méthodologiques

2. Les choix méthodologiques de l'enquête quantitative et l'étude qualitative

Dans cette partie, nous allons présenter les différents choix méthodologiques que nous avons choisis, pour mener à bien notre étude de faisabilité. La méthodologie de l'enquête quantitative ainsi que celle de l'étude qualitative y sont analysées et expliquées en vue d'une réponse scientifique à notre problématique de départ, à savoir, « existe-t-il un besoin de création d'une ressourcerie, sur le campus de Lille 1, à destination des étudiants qui y vivent ? »

2.1. Méthodologie de l'enquête quantitative

Population mère : Notre population mère concerne l'ensemble des étudiants habitant dans les résidences universitaires CROUS du campus de l'université de Lille 1 à Villeneuve d'Ascq. Elle est estimée à 3200 étudiants répartis sur six résidences.

Echantillon : Notre échantillon est constitué de 157 étudiants en résidence universitaire CROUS sur le campus de Lille 1.

Nous avons opté pour la méthode d'échantillon empirique par quota simple en choisissant comme critères de représentativité le sexe et le cycle universitaire.

Elaboration du questionnaire : Nous avons commencé à élaborer le questionnaire en proposant chacun une série de questionnements basés sur des hypothèses. Puis nous avons structuré ces interrogations autour de trois axes : le profil de l'étudiant, les habitudes de consommation, le don d'objet et les ateliers.

Administration du questionnaire : Nous avons privilégié le mode d'administration en face à face pour trois raisons principales. Tout d'abord, parce que nous voulions avoir un contact physique avec les étudiants pour solliciter plus d'échanges et de retours. La deuxième raison a été de découvrir les lieux de résidence de ces étudiants pour mieux entrevoir leurs conditions de vie. La troisième et dernière raison a été de limiter les non réponses.

2.2. Méthodologie de l'étude qualitative

Entretiens semi directifs : Nous avons élaboré une grille d'entretiens qui reprend comme thèmes les quatre fonctions de la ressourcerie afin d'appréhender les modes de fonctionnement des structures du réemploi.

Cependant nous n'avons pas pu obtenir de rendez-vous avec toutes les structures contactées. Nous avons, donc, envoyé un questionnaire reprenant la grille d'entretiens par e-mail.

1. Socio-démographie des étudiants habitants en résidence universitaire CROUS sur le campus de Lille 1

Les étudiants habitant dans les résidences du campus de Lille 1 se situent dans la tranche d'âge des 21-23 ans pour presque la moitié d'entre eux. On note que la majorité sont des hommes, 54%. La majeure partie des enquêtés sont en premier cycle universitaire et l'on remarque que les étudiants en 2^{ème} cycle sont plus nombreux parmi cette population que les étudiants de Lille 1, 42% contre 30%.

La plupart financent leurs études grâce à une bourse et/ou aux aides familiales. Ainsi ils considèrent avoir un niveau de vie correcte pour presque 50%, néanmoins ils sont 39% à indiquer vivre avec des difficultés.

Un des points surprenant de notre enquête a été la grande proportion d'étudiants originaires d'autres pays résidant en chambre Crous. Ils représentent en effet 44% des personnes interrogées, et excède de 24 points la population étudiante de l'université de Lille 1.

D'autres résultats de l'enquête révèlent des disparités importantes, comme le fait que trois quart des étudiants occupent leur chambre depuis moins d'un an.

On peut également souligner que seul 7% des étudiants ont une voiture à disposition sur le campus.

Concernant les pratiques bénévoles il est intéressant de voir que presque 30% des étudiants en résidence ont pratiqué une activité bénévole durant les deux dernières années.

2. Habitudes de consommation, participation et ateliers

- **L'électroménager et la vaisselle, les types d'objet les plus achetés par les étudiants.**

L'enquête a montré qu'un peu plus des trois quarts des étudiants interrogés ont acheté au moins un objet pour équiper leurs chambres depuis qu'ils sont en résidence universitaire CROUS. Parmi les plus achetés, le matériel électroménager et les ustensiles de vaisselle arrivent en tête suivis des équipements audio-visuels et du mobilier.

Ces objets sont achetés d'occasion par une part non négligeable d'étudiants, plus d'un tiers d'entre eux.

Au vu des résultats obtenus par l'enquête dans les habitudes d'achats ou le don d'objet, on voit que les étudiants ont en grande partie besoin d'électroménager, d'équipements audio-visuels et de mobilier pour équiper leur chambre universitaire Crous.

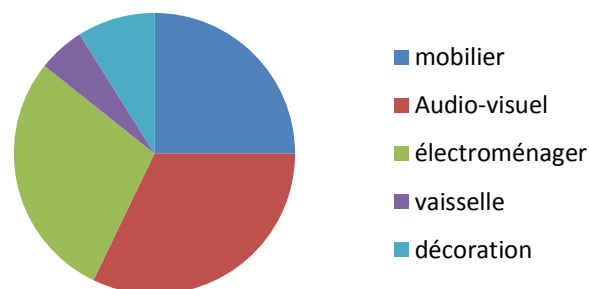
Ces objets sont achetés d'occasion par une part non négligeable d'étudiants, plus d'un tiers d'entre eux.

Au vu des résultats obtenus par l'enquête dans les habitudes d'achat ou le don d'objet, on voit que les étudiants ont en grande partie besoin d'électroménager, d'équipement audio-visuels et de mobilier pour équiper leur chambre universitaire Crous.

- **La location d'objet, un service qui suscite l'engouement**

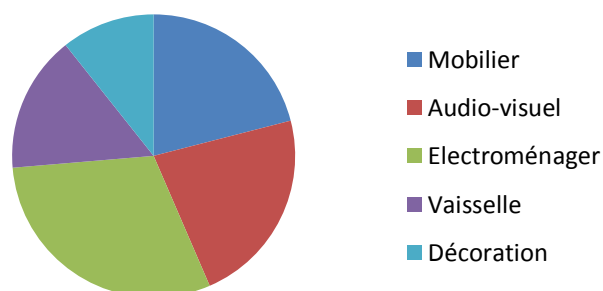
Le projet de ressourcerie envisage également de mettre en place un service de location d'objets. Outre la vente, les étudiants seraient demandeur d'un service de location, étant donné que 70% envisageraient de faire appel à ce service si il était proposé sur le campus. Ce besoin se fait particulièrement ressentir pour les objets d'électroménager dont 50% des étudiants interrogés comptent y faire appel. Pour le matériel audio-visuel et le mobilier, ils sont plus de 30%. Cet engouement pour la location d'objets est particulièrement forte chez les étudiants qui occupent leur chambre depuis moins d'un an, en effet parmi eux 70% feraient appel à ce service.

Pourcentages des types d'objets que les étudiants comptent acheter d'occasion d'ici fin juin



Source : enquête réalisée entre le 08/12/2014 et le 18/12/2014 sur un échantillon de 157 étudiants en résidence universitaire CROUS sur le campus de Lille 1.

Pourcentage des objets que les étudiants en résidence universitaire envisageraient de louer



Source : enquête réalisée entre le 08/12/2014 et le 18/12/2014 sur un échantillon de 157 étudiants en résidence universitaire CROUS sur le campus de Lille 1.

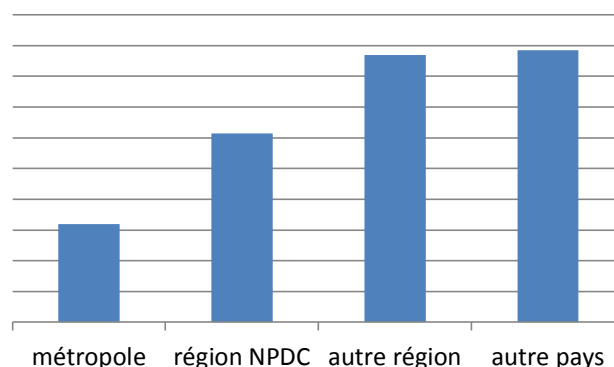
Or, on sait que parmi les étudiants logeant en chambre Crous, les trois quart l'occupent depuis moins d'un an, ce qui met en avant un réel besoin pour ce service.

- **Un fort besoin de s'équiper pour les étudiants non originaires de la métropole et pour ceux qui résident en chambre traditionnelle**

On peut noter que les étudiants en chambre traditionnelle, ont un besoin particulièrement important en électroménager, en ustensiles de cuisine et en vaisselle. Les besoins sont les mêmes quel que soit le type de chambre pour le reste des équipements.

Il est important de noter que presque la moitié (44%) des étudiants vivant sur le campus sont des étudiants étrangers. Les résultats de l'enquête nous permettent de dire que, plus les étudiants viennent de loin, plus ils ont besoin de s'équiper sur place, notamment en ce qui concerne l'électroménager. En effet, 50% des étudiants qui ne sont pas originaires de la métropole Lilloise affirment qu'ils en ont acheté.

Part des étudiants résidant en chambre Crous déclarant avoir acheté au moins un objet pour leur logement selon leur origine



Source : enquête réalisée entre le 08/12/2014 et le 18/12/2014 sur un échantillon de 157 étudiants en résidence universitaire CROUS sur le campus de Lille 1.

3. Grille typologique des structures du réemploi

Notre analyse qualitative porte sur la création d'une grille comparative des différentes structures du réemploi que nous avons rencontré au fil de notre étude. Cette grille d'analyse permet d'avoir une vue d'ensemble du fonctionnement des structures. Par ailleurs, cette étude tente de montrer qu'il existe des disparités dans les organismes de la filière du réemploi, chacun ayant des modes d'actions et des activités différentes.

Fonctions / Vocation des emplois créés	Structures d'emplois pérennes	Structures d'insertion	Structures principalement bénévoles
Collecte	-Apports volontaires -Collecte à domicile -échanges avec partenaires	-Déchetterie	-Apports volontaires -Collecte à domicile / entreprise
Valorisation	-Atelier technicien -Atelier participatif	-Atelier technicien	-Atelier technicien -Atelier participatif
Vente	-En magasin	-En magasin	-En magasin
Sensibilisation	-Atelier participatif -Repair café -Atelier -Stand d'information -Atelier récup'art	-Aucune	-Atelier récup'Art

4. Recommandations

- **La collecte**

D'après notre analyse quantitative la collecte de déchets auprès des étudiants peut s'avérer être un gisement intéressant, 74% d'entre eux déclarant qu'ils sont prêts à laisser des objets à l'association. Dans ce gisement, la ressourcerie aura accès principalement à du mobilier, de l'électroménager et de la vaisselle

Le moment le plus propice à la collecte des objets serait la période des départs des étudiants des résidences, c'est-à-dire entre juin et août.

Cependant, le gisement étudiant ne sera sans doute pas suffisant pour faire tourner les ateliers et approvisionner le magasin, il faudra donc prévoir d'autres gisements.

• La vente

On voit, à travers ces résultats, qu'une ressourcerie sur le campus répondrait à une réelle demande de la part des étudiants. Celle-ci devrait concentrer son offre en priorité sur l'électroménager, car c'est pour ce type de biens que les étudiants résidant en chambre Crous expriment le plus grand besoin. Cependant, la vente de mobilier, de vaisselle, de matériel audio-visuel, ou d'objets de décoration ne doit pas être négligée.

Un service de location d'objets devrait également être mis en place au vu des résultats obtenus par l'enquête. Il serait, en effet, idéal pour les étudiants en programme Erasmus, qui ne restent souvent que pour un ou deux semestres. Un site internet répertoriant ces offres pourrait être envisagé puisqu'un cinquième des étudiants ont déjà acheté des objets sur internet.

On peut aussi noter que 93% des étudiants résidant en chambre Crous ne disposent pas d'une voiture sur le campus, ce qui légitime l'offre de proximité et l'implantation de la ressourcerie sur le campus. En effet, les objets de type mobilier ou d'électroménager sont, pour la plupart, encombrants et difficilement transportables.

Par ailleurs, il ne faut pas limiter la vente aux étudiants (même s'ils doivent être le public privilégié), car vendre à un public exclusif ne permet pas un modèle économique viable.

Enfin, les associations étudiantes n'ont pas le droit de faire de la vente d'objet sur le campus, et donc, il faudrait envisager un modèle reposant sur une adhésion payante permettant l'accès à la ressourcerie

• La valorisation

D'après notre analyse quantitative, la mise en place d'ateliers serait un réel atout pour la ressourcerie. 90% des étudiants trouvant qu'il s'agit d'une bonne idée, 58% souhaitent même y participer.

Les ateliers les plus privilégiés par les étudiants sont les ateliers de réparation.

Concernant la fréquence de ces ateliers, la moitié des étudiants intéressés y participeraient une fois par mois et 36% une fois par semaine. Le compromis idéal serait d'organiser des ateliers toutes les deux semaines.

Il sera nécessaire de compter sur les bénévoles et d'impliquer les étudiants dans l'activité de la revalorisation. Il semble également nécessaire d'avoir un ou plusieurs techniciens du réemploi ayant un savoir-faire dans la revalorisation.

• La sensibilisation

Sur ce point, la vice-présidente en charge du développement durable et de la politique environnementale considère que la ressourcerie serait un moyen de concrétiser le PACTE en intégrant les étudiants.

De plus, une sensibilisation faite par les étudiants avec des services rendus en amont, serait beaucoup plus efficace que d'autres actions plus classiques comme des campagnes d'affichages.

Il faudrait également axer les ateliers de revalorisation sur une dimension artistique et de design qui permettrait une sensibilisation plus pertinente et mieux acceptée par les étudiants.

L'école d'ingénieur Télécom Lille présente également sur le campus pourrait être contactée pour la création du site internet de la ressourcerie.

La ressourcerie, en mettant en contact les différentes formations du campus, serait un véritable créateur de lien social. Il existe en effet peut de structure sur le campus permettant d'allier les différentes compétences des étudiants au sein d'un même projet ou d'activité commun.

Conclusion :

L'enquête quantitative permet une meilleure connaissance des habitudes de consommation des étudiants vivant en résidence universitaire Crous, en ce qui concerne les équipements nécessaires à leur chambre.

L'enquête qualitative en dressant un panorama des pratiques des structures du réemploi ouvre le champ des possibles quant au modèle de fonctionnement de la ressourcerie. Ainsi, cette dernière pourra adapter son offre au besoin particulier de ce type de public et à son lieu d'implantation tout en assurant au mieux ses fonctions et son organisation.

Remerciements :

Nous remercions chaleureusement les personnes qui ont accepté de participer à nos entretiens semi-directifs ainsi que tous les étudiants qui ont pris le temps de répondre à notre questionnaire. Merci aussi aux deux personnes à l'initiative de ce projet, Monsieur Thomas DEREMETZ et Monsieur Rémi DICKSON pour nous avoir soutenus tout au long du projet. Leurs conseils nous ont été précieux pour mener à bien celui-ci. Nous remercions aussi tout particulièrement Madame Florence JANY-CATRICE (professeure et responsable du Master APIESS) pour ses remarques et conseils sur notre travail ainsi que pour sa disponibilité.

Rédacteurs de l'étude :

Mahmoud Nabih
Thomas Frazeck
Emeric Hermant

Sous la direction de :

Florence Jany-Catrice
Professeure d'Economie à Lille 1